

## INSTRUKCJA MONTAŻU OKAPU IH-64, DO WENTYLATORA ZEWNĘTRZNEGO

Przed przystąpieniem do montażu bądź użytkowania produktu prosimy o uważne przeczytanie niniejszej instrukcji.

**Ważne!**



### OGÓLNE WARUNKI BEZPIECZYSTWA

Wysokość montażowa: zalecamy 50-70cm nad płytą kuchenną.

**(Minimum 65cm dla kuchenki gazowej)**

Nie podłączać do kanałów kominowych, dymowych lub spalinowych będących w eksploatacji. Podłączenie do nieczynnych kanałów kominowych należy rozważyć z uwagi na lokalną ochronę przeciwpożarową. Przy jednoczesnym użyciu produktu oraz, na przykład, kominka konieczne jest zapewnienie odpowiedniej wentylacji w celu kompensacji powietrza. Wytworzone podciśnienie może kierować dym z kominka do pomieszczenia. Można temu zapobiec poprzez otwarcie okna.

1 klasa energetyczna.

Produkt należy zamontować zgodnie z trójfazowym modelem zasilania.

**Produkt musi mieć możliwość odłączenia od sieci elektrycznej!**

Zawsze należy odłączyć urządzenie od sieci elektrycznej przed czyszczeniem lub konserwacją.

### BEZPIECZEŃSTWO UŻYTKOWANIA

Należy unikać stosowania płynów łatwopalnych w pobliżu produktu. W przypadku użytkowania kuchenki gazowej nie wolno pozostawiać odkrytego płomienia! Zawsze należy zachować szczególną ostrożność podczas smażenia na oleju. Olej stosowany kilkakrotnie jest bardzo łatwopalny. Przechowywać w pobliżu coś co może być wykorzystane do ugazzenia ewentualnych płomieni.

**ISTNIEJE RYZYKO POŻARU JEŚLI PRODUKT NIE JEST CZYSZCZONY ZGODNIE Z INSTRUKCJĄ!**

### OBSŁUGA I KONSERWACJA

W przypadku przestrzegania poniższych zaleceń, można uniknąć niepotrzebnych kosztów utrzymania oraz zapewnić dłuższą żywotność produktu.

**Czyszczenie filtrów przeciw tłuszczowych:** Bardzo ważnym jest zachowanie w czystości filtrów przeciw tłuszczowych. Filtry przeciw tłuszczowe powinny być czyszczone po każdych 30 godzinach pracy, ale nie rzadziej niż raz na 2 miesiące. Produkt jest wyposażony w czujnik informujący o konieczności czyszczenia filtrów.

**Wymywanie filtrów przeciw tłuszczowych:** Nacisnąć blokadę i usunąć filtr przeciw tłuszczowy. Przemyć ręcznie lub w zmywarce. W przypadku mycia ręcznego, użyć szczołki i zasadowego płynu myjącego. Gdy filtry przeciw tłuszczowe są wymienione aby wyzerować stoper, nacisnąć przycisk R (kilka sekund) na panelu sterowania. Po 30 godzinach, czujnik informuje o konieczności czyszczenia filtrów przeciw tłuszczowych. Pozostałe funkcje są wymienione w sekcji "PANEL STEROWANIA"

**Czyszczenie pozostałych powierzchni:** Produkt należy utrzymywać w czystości. Odpryski oleju należy czyścić punktowo. Nie używać ściernych oraz żrących płynów. Używać wyłącznie płynów odpowiednich do powierzchni metalowych. Zawsze postępować zgodnie z instrukcją znajdującą się na opakowaniu płynu myjącego!

## WYCIĄG

Okap bez wbudowanego silnika powinien być podłączony do rury wentylacyjnej z zainstalowanym silnikiem zewnętrznym (umieszczonym na dachu). Powietrze oraz para wodna są wyciągane poprzez rurę wentylacyjną.

Panel kontrolny steruje działaniem silnika zewnętrznego.

**W budynkach mieszkalnych oraz innych budynkach z podobnymi systemami centralnej wentylacji podłączanie do rury wentylacyjnej jest zabronione!**

## MONTAŻ

Przed rozpoczęciem montażu:

- Przełącznik musi znajdować się w dostępnym miejscu
- Wyciąg: redukcja rury 150/125mm  
**(rura nie zawarta w dostarczonej produkcie)**

Zdjąć filtry przeciwtłuszczowe naciskając blokadę **C**.

**Montaż:** Na suficie używając dołączonego szablonu oznaczyć centralną pozycję okapu.

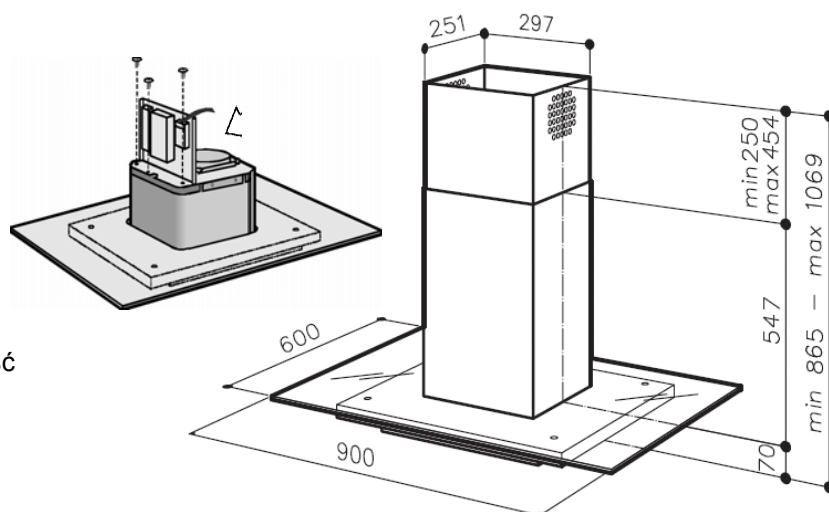
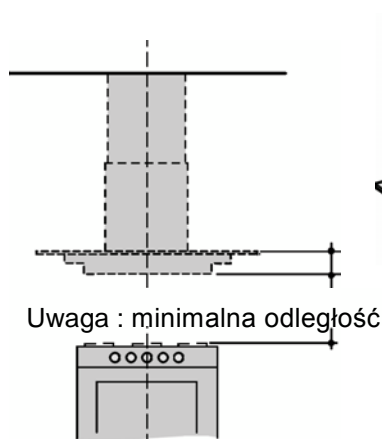
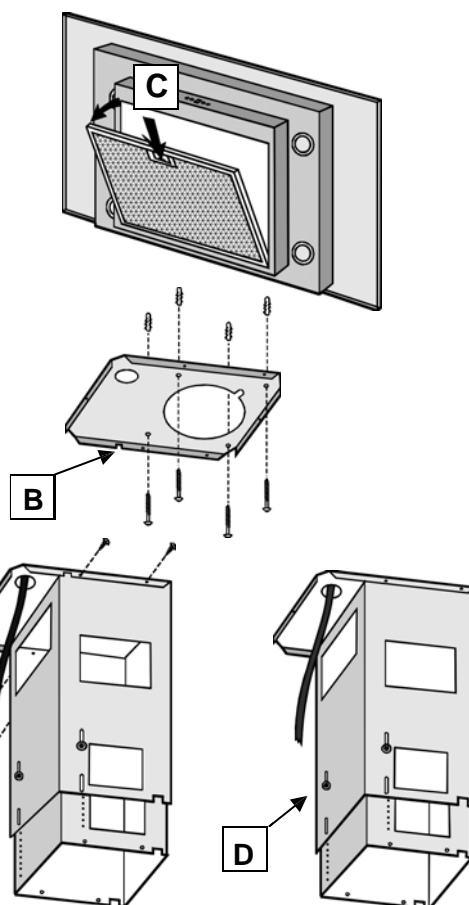
**UWAGA:** umieszczenie wspornika określa ostateczną pozycję okapu.

Wywiercić otwory, używając dołączonego szablonu. Zamontować wspornik szczeliną **B** naprzeciwko strony panelu sterowania.

Podłączyć zasilanie do okapu za pomocą 3 wkrętów oraz 2 metalowych podkładek.

Poprowadzić kabel zasilający przez mały otwór we wsporniku. Strukturę teleskopową zamocować do wspornika za pomocą 4 śrub.

W celu regulacji wysokości, użyć śrub **D**.



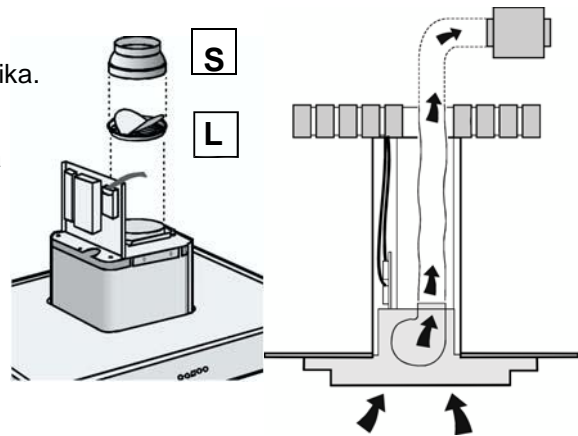
## WYCIĄG (SILNIK ZEWNĘTRZNY)

Zastosować zawór zwrotny **L** na początku rury wentylacyjnej. Zapobiegnie to wniknięciu zimnego powietrza do pomieszczenia podczas wyłączonego silnika.

Podłączyć rurę Ø150mm w celu uzyskania możliwie najlepszej wydajności okapu. Rura musi być tak prosta i krótka jak to tylko możliwe (rura nie znajduje się w zestawie).

**Upewnij się, że rura wentylacyjna jest odpowiednio zaizolowana.**

Jeśli rura ma średnicę Ø125mm, zastosuj redukcję **S**. Nie zaleca się stosowania rur o średnicy mniejszej niż 125mm (zbyt duże ciśnienie może uszkodzić silnik).



## PODŁĄCZENIE DO SIECI ELEKTRYCZNEJ

Sprawdź kompatybilność połączenia okapu z silnikiem zewnętrznym.  
Producent nie ponosi odpowiedzialności za nieprawidłową instalację!

**Ważne!**

**Podłączenie z silnikiem zewnętrznym:**

- Oznaczyć pokrywkę **B** jako "SILNIK ZEWNĘTRZNY"
- Sprawdzić połączenie przewodów
- Żółty/zielony (  $\perp$  ) uziemienie
- Niebieski ( **N** ) zero
- Czerwony ( **L** ) napięcie zasilania

**Requires closed circuit installation !**

**Wymaga instalacji obwodu zamkniętego!**

- Zamontowany fabrycznie biały kabel (150cm)
- Sprawdzić połączenia przewodów
- Żółty/zielony (  $\perp$  ) uziemienie
- Niebieski ( **N** ) zero
- Brązowy ( **L** ) napięcie zasilania 230V

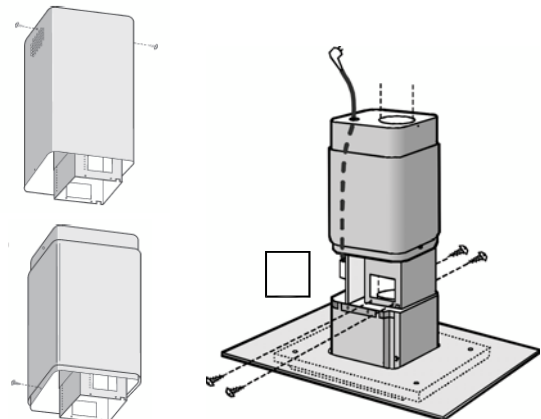
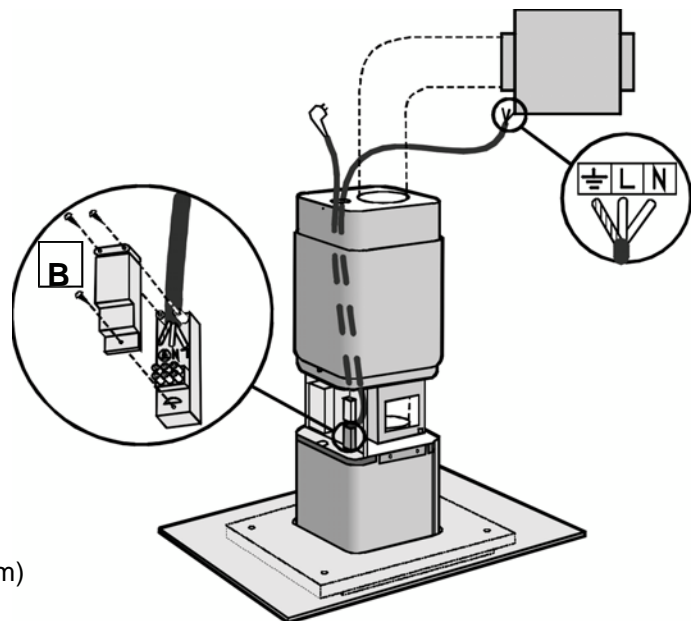
Zamontować górną osłonę przewodu do wspornika za pomocą 2 wkrętów. Przymocować dolny przewód za pomocą wkrętu. Przymocować okap do osłony teleskopowej używając 4 wkrętów.

Przymocować rurę wentylacyjną poprzez otwór **D**.

Opuścić dolną osłonę.

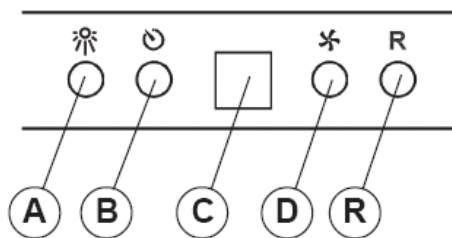
Wymienić filtry przeciwtłuszczowe.

Podłączyć do sieci elektroenergetycznej.



## PANEL STEROWANIA

**Funkcja uruchamiania zimowego:**  
Po włączeniu, silnik przez chwilę działa z prędkością 4. Następnie okap przełącza się na prędkość, przy której został poprzednio wyłączony.



<b>Przycisk A</b>	Włącznik światła
<b>Przycisk B</b>	Funkcja timera włącz/wyłącz. Naciśnięcie przycisku włącza funkcję timera powodującą wyłączenie silnika po 5 minutach. Wyświetlacz <b>C</b> pokazuje wybraną prędkość. Funkcja timera pozostaje włączona nawet podczas zmiany prędkości.
<b>Wyświetlacz C</b>	Wyświetla wybraną prędkość silnika. Wyświetla funkcję timera (wybrana prędkość miga). Miganie centralnego segmentu przypomina o potrzebie konserwacji.
<b>Przycisk D</b>	Włącznik silnika. Ponowne naciśnięcie przycisku, zmiana prędkości silnika kolejno od 1 do 4.  Wyłączenie pracy silnika następuje poprzez 2 sekundowe przytrzymanie przycisku.
<b>Przycisk R</b>	Kasowanie alarmu odnośnie filtra przeciwłuszczowego. Gdy centralny wyświetlacz <b>C</b> miga, należy przeczyścić filtry przeciwłuszczowe (co 30 godzin pracy).  Zresetowanie licznika godzin po czyszczeniu poprzez 2 sekundowe przytrzymanie przycisku.

## KONSERWACJA

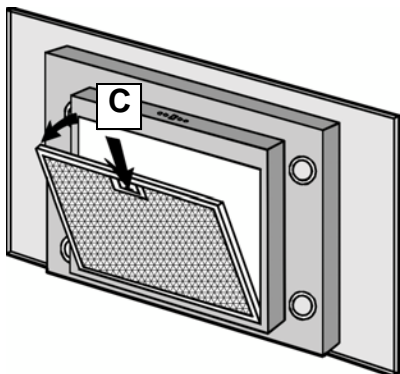
### **Czyszczenie filtra przeciwłuszczowego: (30 godzin / 2 miesiące)**

Nacisnąć blokadę **C** i wyjąć filtr przeciwłuszczowy. Przemyć ręcznie lub w zmywarce. Użyć pierwszej strony instrukcji.

### **Wymiana żarówki halogenowej:**

Przekręcić nakrętkę w lewo. Wymienić na żarówkę tego samego typu (G4-20W).

UWAGA: Nie należy dotykać żarówki gołymi rękoma.



Importer  
SK Tuote Poland Sp. z o.o.  
[www.cichakuchniavilpe.pl](http://www.cichakuchniavilpe.pl)